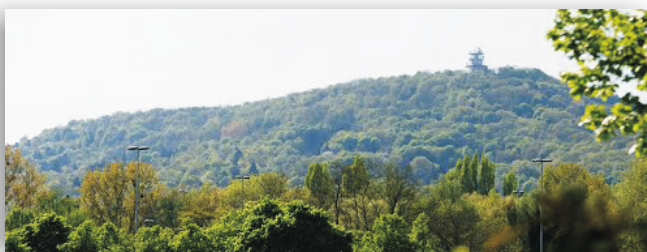




«Hier et Aujourd'hui»



n° 50 - juin 2020

Edito



Une page se tourne !

Au cours de l'année 2019, M. Marcel MALEVIALLE souhaitant se rapprocher de ses enfants, a quitté notre région; de ce fait il a laissé libre la présidence de l'association.

En tant que Vice Président, Jean Marc PRIGNON a bien volontiers accepté de reprendre le flambeau, d'autant que les projets de l'association dont il est en charge, qui s'inscrivent dans le cadre de la mise en oeuvre du plan de gestion du Mont Saint Quentin, nécessitent un suivi rigoureux et régulier.

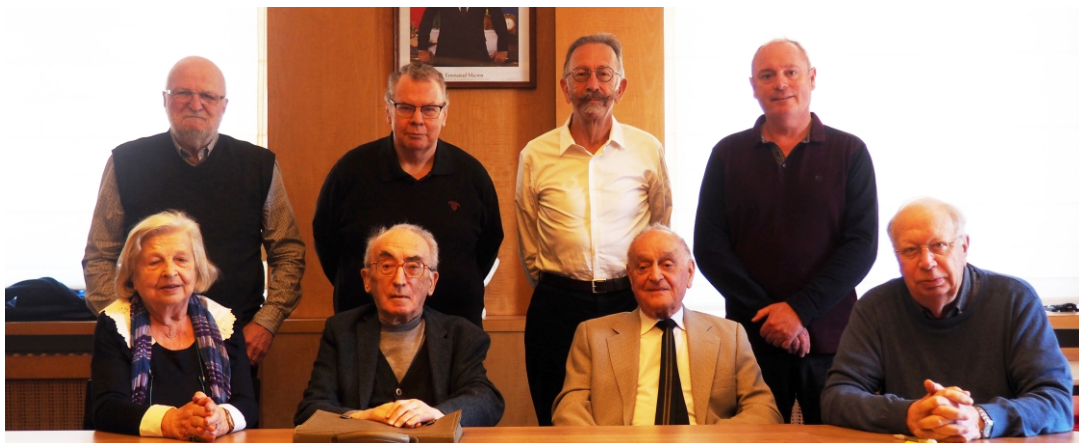
Cependant, tous les membres de l'association regrettent le départ de Marcel MALEVIALLE.

Jamais on ne pourra oublier la façon qu'il avait de nous faire part de ses "découvertes" aussi bien sur internet que dans les brocantes ou chez un libraire; sans parler de ses souvenirs d'ancien ingénieur de la sidérurgie ..

Fin connaisseur de la télégraphie aérienne en France (Chappe) et en Europe (Edelcrantz) « j'étais seul dans mon coin à Terville avant d'apprendre qu'il existait une association au Ban-Saint-Martin » se souvient-il. Érudit en mathématiques (Gauss, Hilbert etc.) c'est également un bibliophile averti.

Nous savons qu'il appréciera la lecture de ces quelques lignes à titre de reconnaissance pour son dévouement à la cause et son agréable présence parmi nous.

29 mars 2019 : Assemblée générale.



Comme chaque année les membres de l'association se sont réunis pour faire le point sur les travaux réalisés en 2018 et établir le programme d'actions pour l'année à venir.

9 novembre 2019 : Salon du Livre à Woippy



Notre présence régulière au Salon du livre d'histoire de Woippy nous permet chaque année de renouer des liens avec les nombreuses associations du Pays Messin et bien entendu de faire découvrir aux visiteurs du Salon l'importance de la télégraphie aérienne au cours du dix neuvième siècle en France et en Europe.

Actualité de l'association

Nous avons prévu de participer à l'assemblée générale de LORHISTEL prévue le 27 mars, reportée au 17 septembre en raison de la pandémie. Assemblée au cours de laquelle nous devons entre autre rencontrer des responsables de l'association de Sauvegarde de la Tour musée de l'ancien Télégraphe Chappe du Haut Barr afin de pouvoir nous entretenir de nos projets respectifs, et de préparer une visite du site du Haut Barr par les membres de notre association. Mais ce n'est que partie remise...

5 mai 2019 : Conférence à Lorry salle philippe de Vigneulles.



Photos : Claudine Kuster et Roger Mariotte de « Lorry lès Metz au fil du temps »

Dimanche 5 mai 2019, à l'Espace Philippe de Vigneulles à Lorry-lès-Metz, invitée par l'association "au fil du temps", l'association Mont Saint Quentin a eu l'occasion de présenter une exposition, suivie d'une conférence : « Le Télégraphe de Chappe, un patrimoine oublié ».

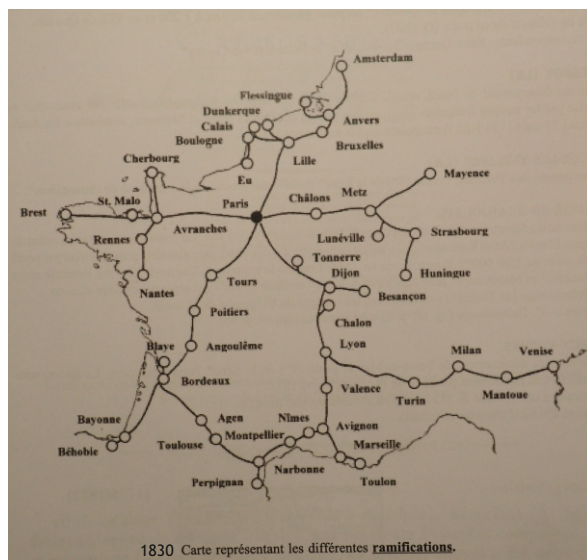
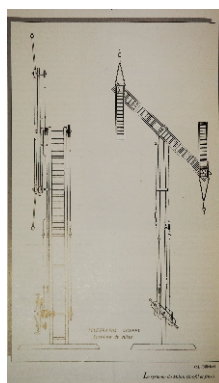


Pendant toute la durée de l'exposition, Stéphane Goux, à partir des documents présentés a pu donner toutes les explications relatives au fonctionnement de la télégraphie aérienne : description de l'appareil utilisé, rôle du manipulateur, codification des messages et transmission des informations. Jean Marc PRIGNON, lors de la conférence, a replacé la télégraphie aérienne dans le contexte tourmenté de l'époque révolutionnaire en insistant sur le rôle éminent joué par les frères CHAPPE et en montrant les avantages décisifs procurés par l'adoption de ce système de transmission de l'information à grande distance par les différents gouvernements qui se sont succédés de 1793 à 1852.



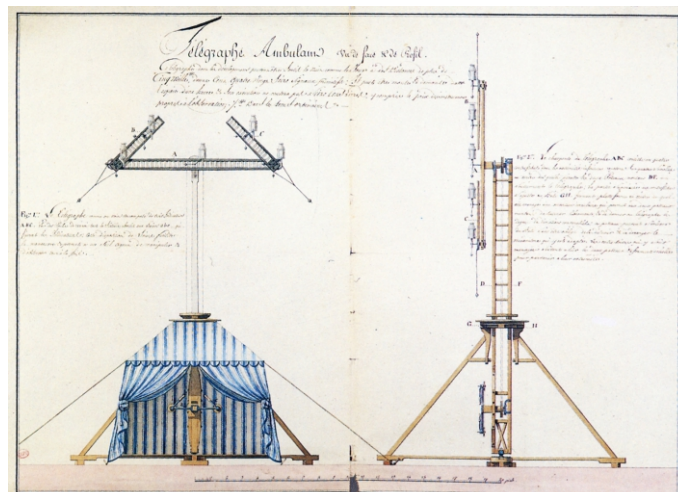
Le télégraphe aérien a nécessité pour sa mise en œuvre des connaissances importantes, il est le fruit de recherches nombreuses entreprises par les savants de l'époque, et les frères CHAPPE, bénéficiant d'une solide formation scientifique, vont créer de toutes pièces

des instruments relativement fiables pour une utilisation continue. Lors de la construction de la première ligne télégraphique PARIS LILLE, il a fallu tout inventer ; mettre au point une machine qui était encore loin d'être parfaite, entreprendre et gérer les travaux de constructions des stations, créer des ateliers spécialisés, inventer et mettre sur pied une véritable administration de la télégraphie, recruter du personnel, former des cadres, et des agents manipulateurs, enfin créer des méthodes de transmissions sûres ...

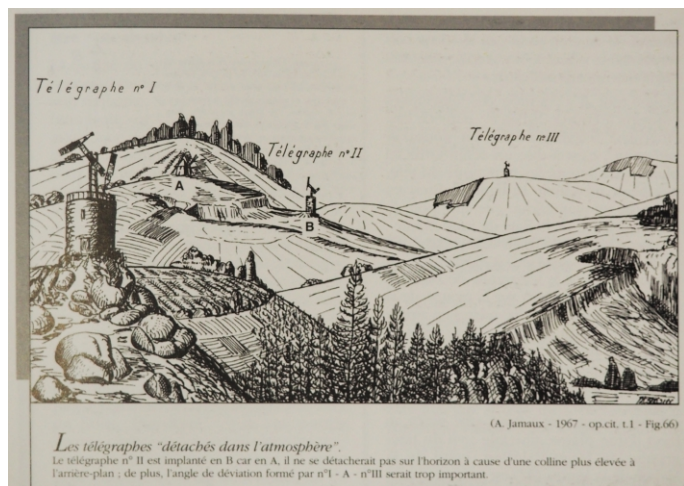


1830 Carte représentant les différentes ramifications.

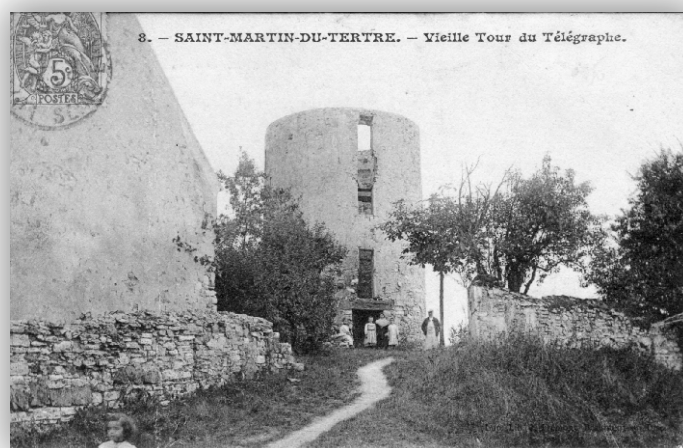
Rappelons que la technique utilisée reposait sur des stations équipées d'un appareil de transmission de signaux, distantes entre elles d'environ une dizaine de kilomètres, stations à l'intérieur desquelles un agent était chargé de reproduire les signaux qu'il avait pu observer à la lunette de la station située en amont au profit de celle située en aval.



Cependant, à partir de 1845, les premières lignes de chemin de fer furent accompagnées des premières lignes électriques qui vont progressivement supplanter la télégraphie aérienne jusqu'à un arrêt complet en 1852.



Les signaux reproduits de station en station correspondant à une codification de l'information à transmettre qui pourrait se résumer par la formule : un mot ou locution, transformé en nombre correspondant à un numéro de page et à un numéro de ligne sur un « vocabulaire » ou répertoire, puis enfin transformation du nombre en signal, ou position constituée par les bras de l'appareil.



SIGNAUX RÉGLEMENTAIRES.

Petite activité.	Grande activité. Cette activité annule la petite.	Petite urgence. Cette urgence annule la grande activité.	Grande urgence. Cette urgence annule la petite.	Signal de réception.	Signal d'attente.
Signal de répétition de correspondance.	Signal final.	Congé de 1/2 heure.	Congé de 1/2 heure.	Congé d'une heure.	Congé de deux heures.
Erreur d'agent qui annule un faux signal porté au fini.	Suspension de brumaire.	Suspension d'absence.	Suspension de petit dérangement.	Suspension de grand dérangement qui exige la présence de l'inspecteur.	Suspension de retard.

Malgré ses inconvénients et ses défauts, le succès de la télégraphie aérienne fut tel qu'il conduisit à la fin des années 1830 à la mise en place d'un vaste réseau de plus de 5000 km comprenant plus de 550 stations sur tout le territoire, centralisé sur PARIS.

Le démantèlement des stations n'a pas pour autant fait disparaître le télégraphe du paysage. On le voit figurer sur les anciens cadastres ainsi que sur les cartes d'état-major ; la toponymie y fait référence : » le télégraphe, le chemin ou la pièce du télégraphe »..... de nombreuses gravures du 19^{ème} siècle le représente, on y fait fréquemment allusion dans la littérature notamment chez CHATEAUBRIAND, BALZAC, STENDHAL, DUMAS.

Le télégraphe s'est ainsi inscrit dans l'espace et dans la mémoire collective de l'époque.



Depuis une trentaine d'années, la FNARH*, et plus récemment des associations fédérées comme la nôtre ont effectué des recherches historiques pour faire connaître et réhabiliter ce patrimoine particulier, et si possible faire de nouveau fonctionner le télégraphe devant un public surpris et étonné. 25 sites ont d'ores et déjà été reconstruits en respectant les plans de l'époque, et des bénévoles ainsi que des agents de tourisme proposent régulièrement visites et démonstrations. .

L'association Mont Saint Quentin Télégraphe de CHAPPE s'inscrit dans cette perspective et a proposé à METZ METROPOLE un double projet dans le cadre de la mise en œuvre du plan de gestion du site classé du Mont Saint Quentin : la reconstitution de la station située sur le Mont Saint Quentin ainsi qu'un itinéraire balisé, dédié, qui partirait du Palais de Justice, où se trouvait le directeur de la ligne télégraphique, en direction du Mont Saint Quentin en passant par la Tour Bismarck, le télégraphe sur la partie sommitale, les forts, les pelouses calcaires, et se terminant à la Maison Robert Schuman.

Une étude de faisabilité doit être présentée aux élus et aux services de la métropole. Nous espérons que ces projets se concrétiseront au cours des prochaines années.

Jean-Marc Prignon

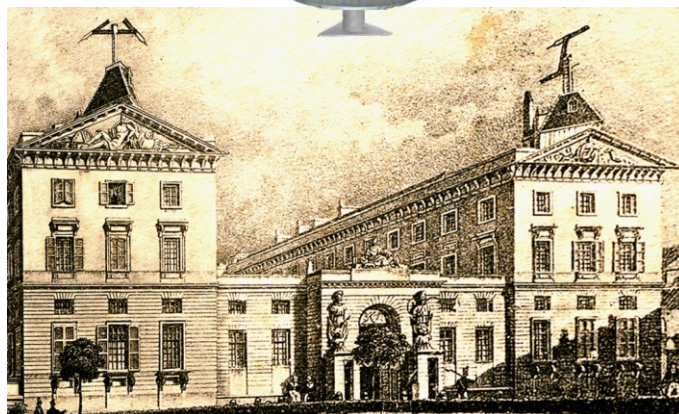
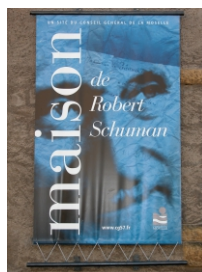


1900 - vue sur le Mont Saint Quentin



Télégraphe reconstitué du Haut-Barr ou Saverne.

*Fédération Nationale des Associations de Personnel de La Poste et d'Orange pour la Recherche Historique



Iconographie :
Gravure de Claude CHAPPE -
Réseau des lignes CHAPPE de 1793 à 1852.
Gravure du Palais de Justice de Metz - Télégraphe reconstitué du Haut Barr près de Saverne.

Dépôt légal septembre 2009 ISSN 1637 - 3456©

Directeur de la publication : Jean-Marc Prignon - Secrétaire : Roland Lutz

Site internet : www.telegraphe-chappe.eu Adresse courriel : telegraphchappemetz57@gmail.com

Téléphone : 03 87 60 47 57

Adresse : 3 avenue Henri II

57050 Le Ban Saint-Martin